

Gestione del DBTR

Introduzione all'Editor DBTR per ArcGIS

Caratteristiche principali

- L'editor DBTR per ArcGIS nasce con lo scopo di fornire uno strumento evoluto per l'aggiornamento del DB Topografico Regionale; consente l'editing di tutte le oltre 100 tipologie di entità presenti nel DBTR
- Si configura come un'estensione per ArcGIS Desktop, nella sua ultima versione 10; richiede la sola licenza base *ArcView*
- Consente l'aggiornamento in locale dei dati, previa download dei dati, direttamente nel modello dati di fruizione, più semplice e *user friendly* rispetto al formato originale "a strati" dei dati
- Si interfaccia con i servizi del Sistema di Gestione DBTR per il download dei dati, l'upload e l'invio formale degli aggiornamenti

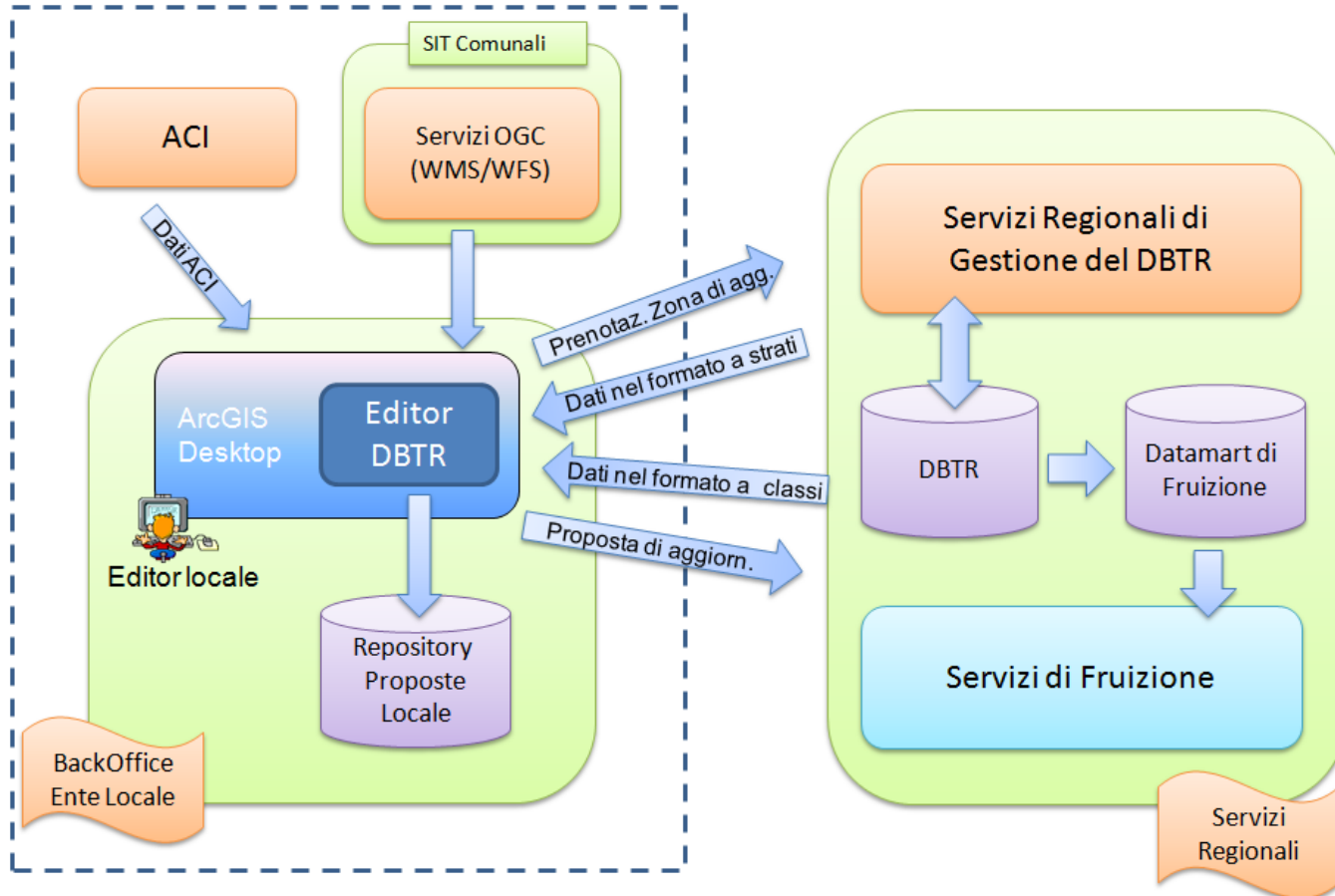


Caratteristiche principali

- Fornisce funzioni avanzate di supporto all'editing, progettate specificatamente per il modello dati del DBTR
- Fornisce inoltre funzioni di pre-validazione dati che supportano l'utente nel mantenimento della coerenza dei dati, prima dell'upload in Regione Emilia-Romagna per il consolidamento degli aggiornamenti
- Consente all'operatore di lavorare direttamente sul più semplice modello di fruizione dei dati, e si occupa in automatico di tutte le logiche di conversioni al complesso modello nativo del DBTR
- Si integra con ACI, l'Anagrafe Comunale degli Immobili, consentendo la consultazione e importazione degli aggiornamenti sui dati dell'ambito immobiliare



Architettura del sistema



Il processo di aggiornamento del DBTR

Prenotazione della Zona di Aggiornamento

- L'utente carica in mappa la CTR dai servizi regionali WMS/WFS e inquadra la *Zona di Aggiornamento*
- La Zona di aggiornamento viene prenotata con i servizi di Gestione DBTR

Preparazione e download dei dati

- Il Sistema di Gestione prepara i dati DBTR per l'editing, nel formato nativo e nel formato di fruizione
- L'utente, tramite l'Editor DBTR per ArcGIS, effettua il download e il caricamento in locale dei dati

Editing e validazione locale dei dati

- L'utente utilizza le funzioni di editing di ArcMap e quelle aggiuntive fornite dall'Editor DBTR per effettuare l'aggiornamento dei dati, nel modello di fruizione
- Viene effettuata la pre-validazione in locale dei dati per verificarne integrità e coerenza

Conversione dati e editing della *resa grafica*

- Tramite il modulo denominato "Automa" si effettua la conversione dei dati dal modello di fruizione al modello nativo (detto "a strati") del DBTR
- L'utente effettua, direttamente sul modello a strati, l'editing della *resa grafica* associata ai dati

Upload e validazione remota dei dati

- I dati, nel formato a strati, vengono uploadati in Regione Emilia-Romagna tramite i servizi del Sistema di Gestione DBTR
- Il Sistema di Gestione DBTR effettua la validazione completa per le verifiche di coerenza dei dati

Invio formale e aggiornamento del DBTR

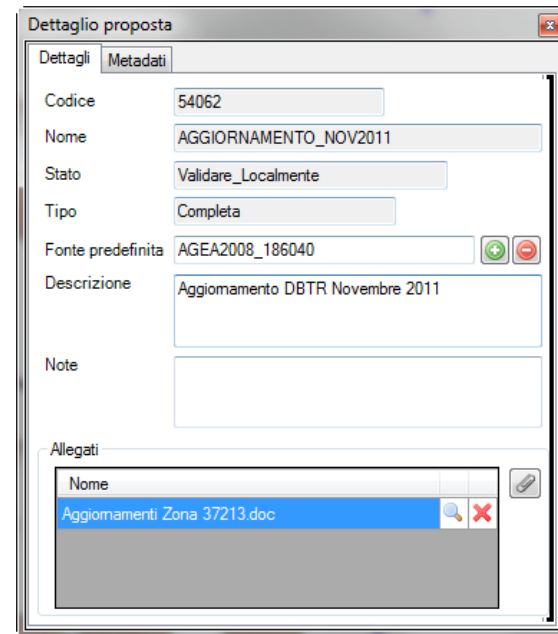
- L'utente riceve l'esito della validazione remota sui dati, e se positivo procede con l'*Invio Formale*
- Il Sistema di Gestione DBTR effettua l'aggiornamento definitivo del DBTR



Funzioni di gestione della *Proposta di Aggiornamento*



- Caricamento sfondi WMS/WFS regionali
- Creazione nuova Proposta di aggiornamento
- Download dati di una Proposta di aggiornamento
- Caricamento di una Proposta di aggiornamento
- Pre-validazione dati nel formato a classi
- Conversione dati dal formato a classi al formato a strati
- Pre-validazione dati nel formato a strati
- Upload dati della Proposta di aggiornamento (*Invio informale*)
- Invio formale della Proposta di aggiornamento
- Chiusura della Proposta di aggiornamento
- Cancellazione di una Proposta di aggiornamento
- Proprietà della Proposta di aggiornamento



Dettagli proposta

Dettagli | Metadati

Codice: 54062

Nome: AGGIORNAMENTO_NOV2011

Stato: Validare_Localmente

Tipo: Completa

Fonte predefinita: AGEA2008_186040

Descrizione: Aggiornamento DBTR Novembre 2011

Note:

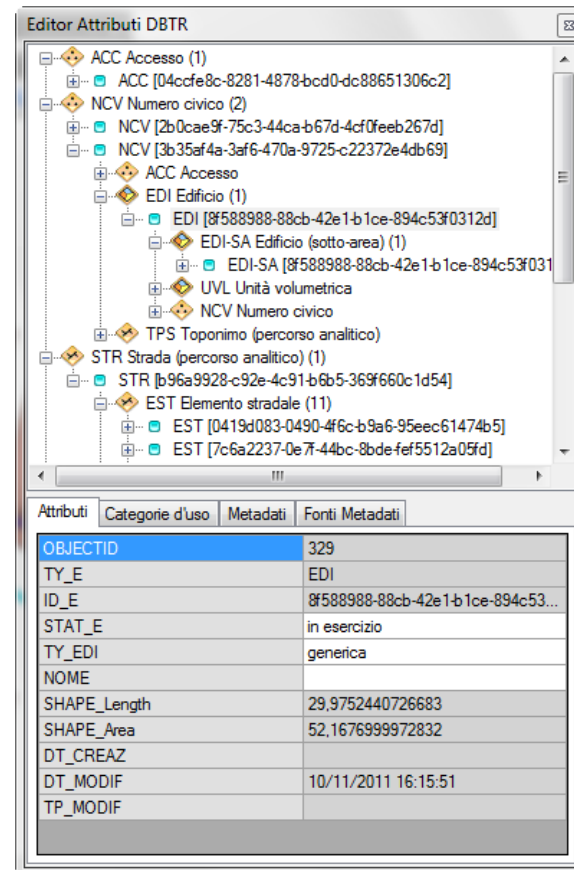
Allegati:

Nome
Aggiornamenti Zona 37213.doc

Funzioni di supporto all'Editing

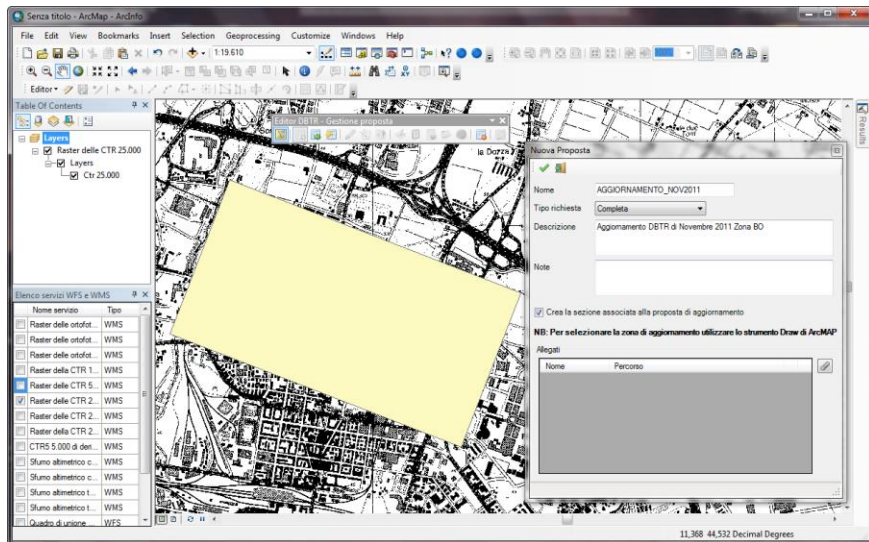


- Editor Attributi DBTR (con gestione Domini, Metadati, Relazioni ecc.)
- Associazione elementi
- Proiezione Accessi
- Editing topologico
- Aggregazione geometrie
- Ricerca Atti ACI
- Importazione dati ACI
- Automatismi di creazione/cancellazione automatica degli elementi collegati

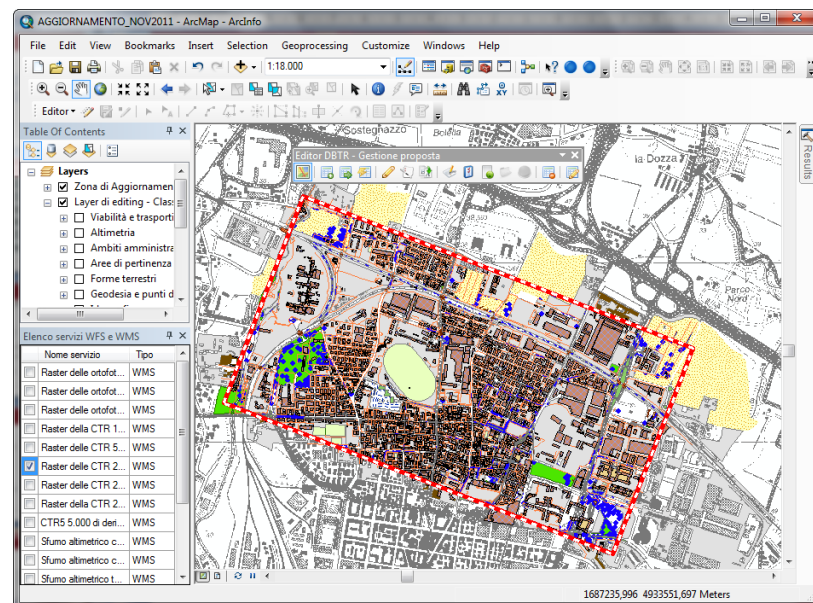


Prenotazione zona, download e caricamento dati

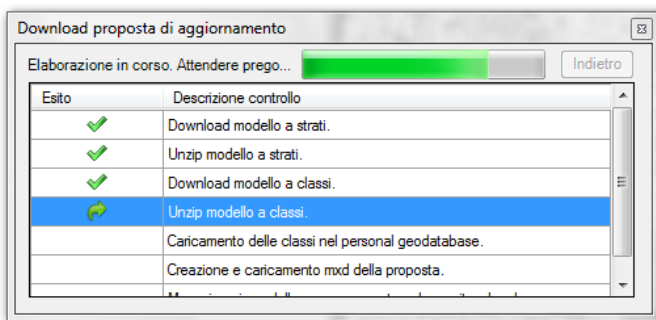
Prenotazione della Zona di Aggiornamento



Caricamento dati in mappa per l'editing

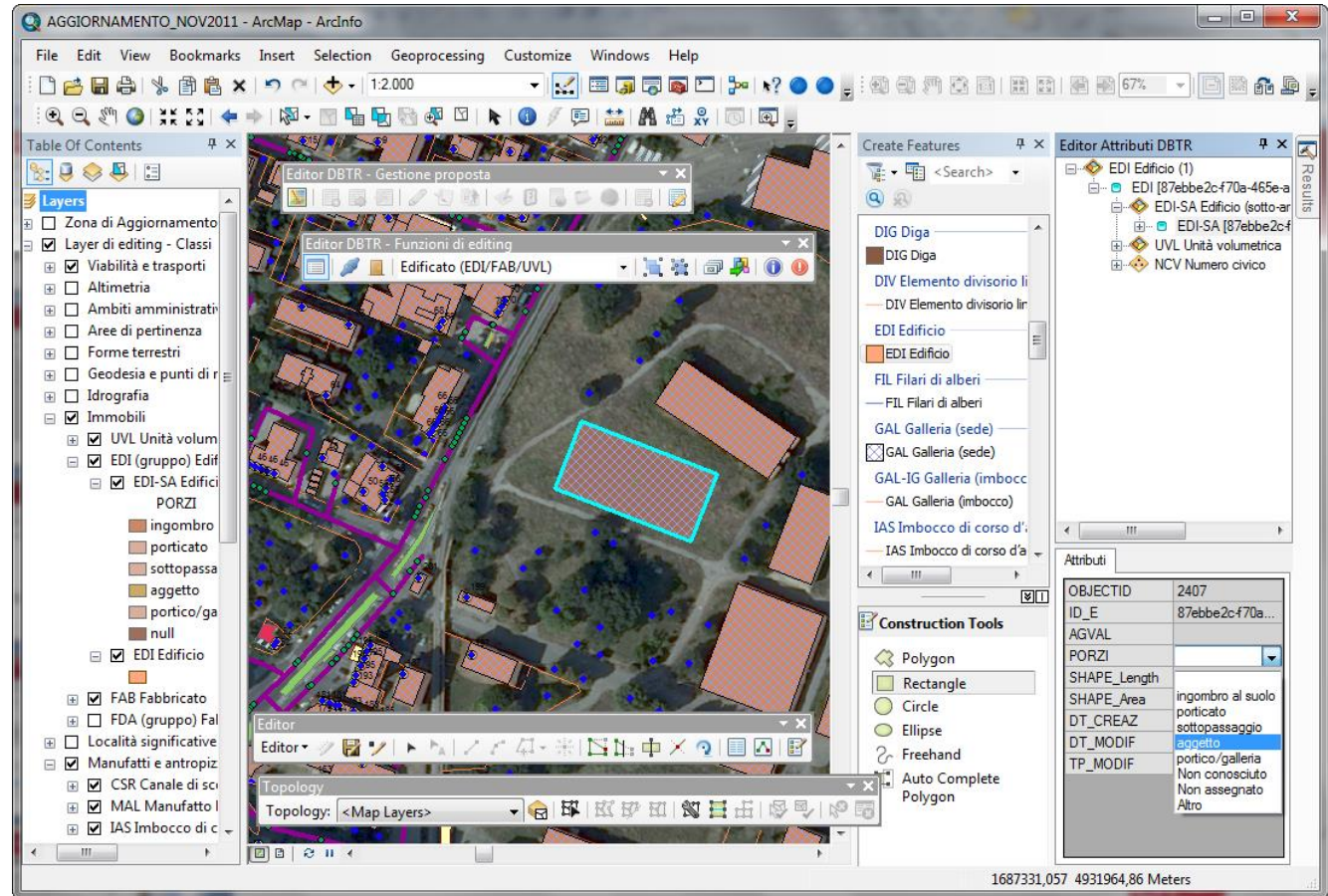


Download dei dati

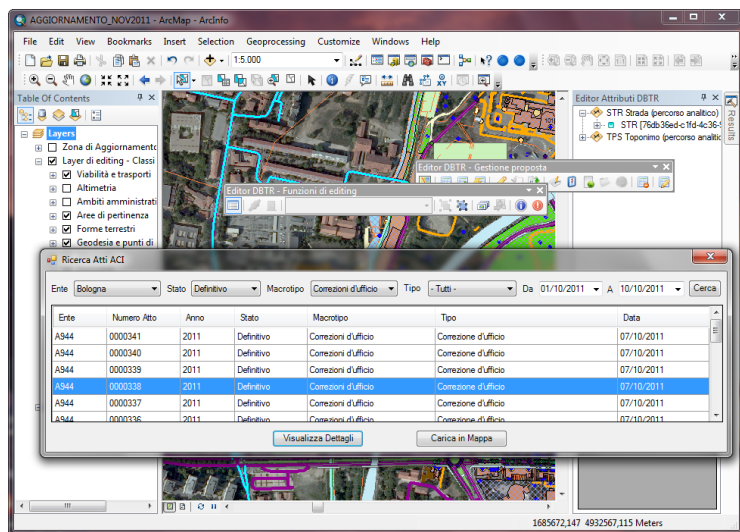


Aggiornamento in locale dei dati

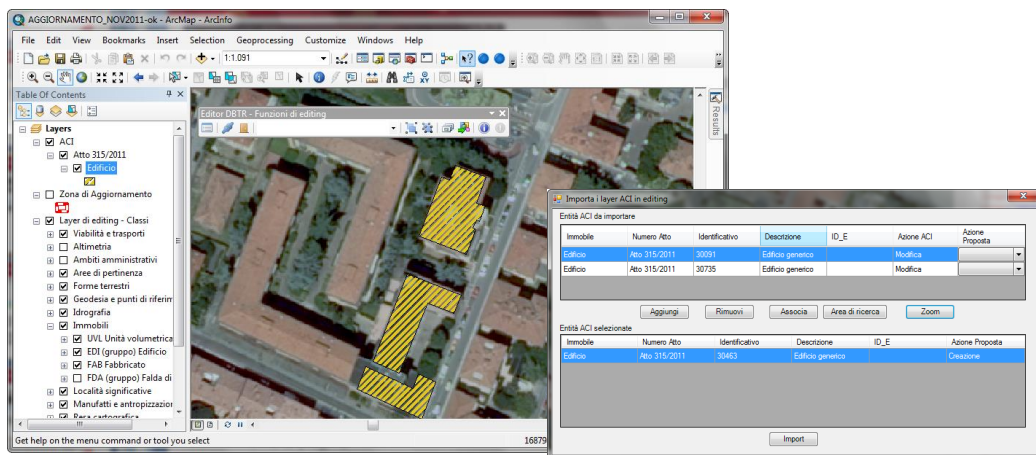
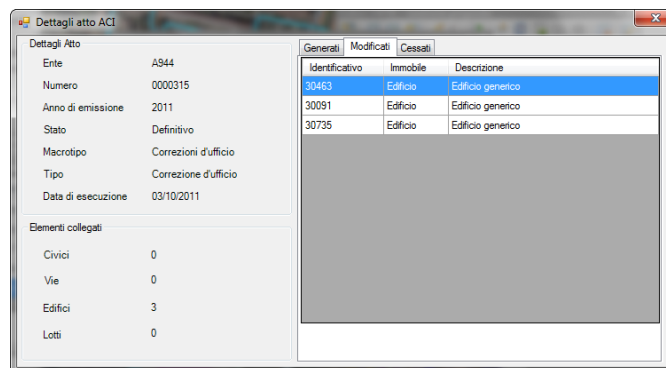
- L'editor DBTR per ArcGIS fornisce alcune funzionalità di editing aggiuntive, progettate appositamente per il DBTR, che si affiancano a quelle native di ArcMap / ArcView.
- Alcune di queste funzionalità, come la gestione delle relazioni tra i dati, ricalcano e potenziano analoghe funzioni di ArcMap normalmente disponibili solo con la licenza ArcEditor.
- L'Editor DBTR specifica consente di attivare, anche con la sola licenza ArcView, funzionalità di base per editing topologico, utile sia nel caso di elementi relazionati topologicamente che nel caso di reti geografiche.



Integrazione con ACI



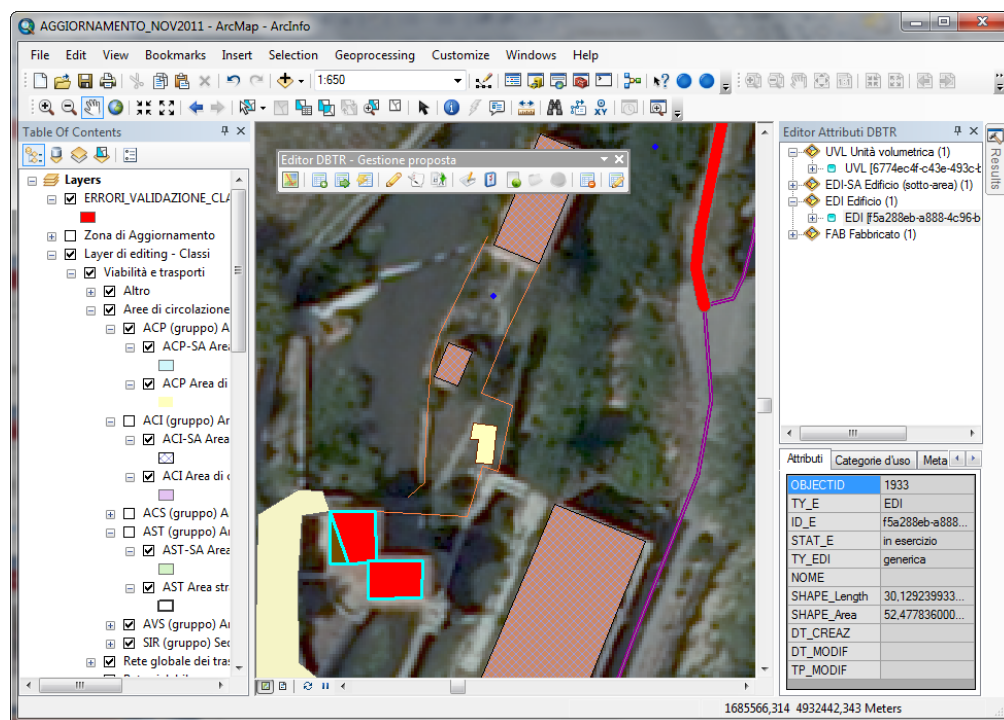
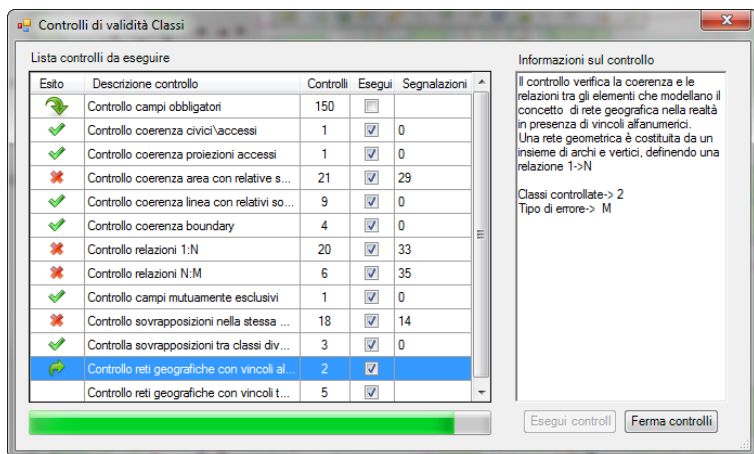
L'editor DBTR per ArcGIS consente la ricerca e la consultazione di atti ACI, per gli aggiornamenti sugli immobili



... così come l'importazione dei dati aggiornati degli immobili direttamente nella proposta di aggiornamento.



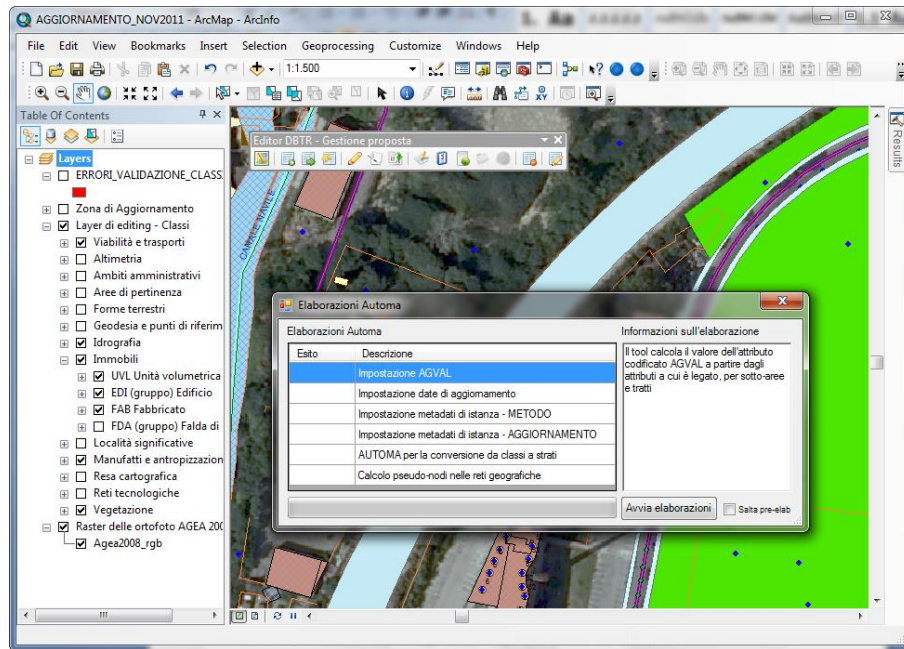
Validazione in locale dei dati



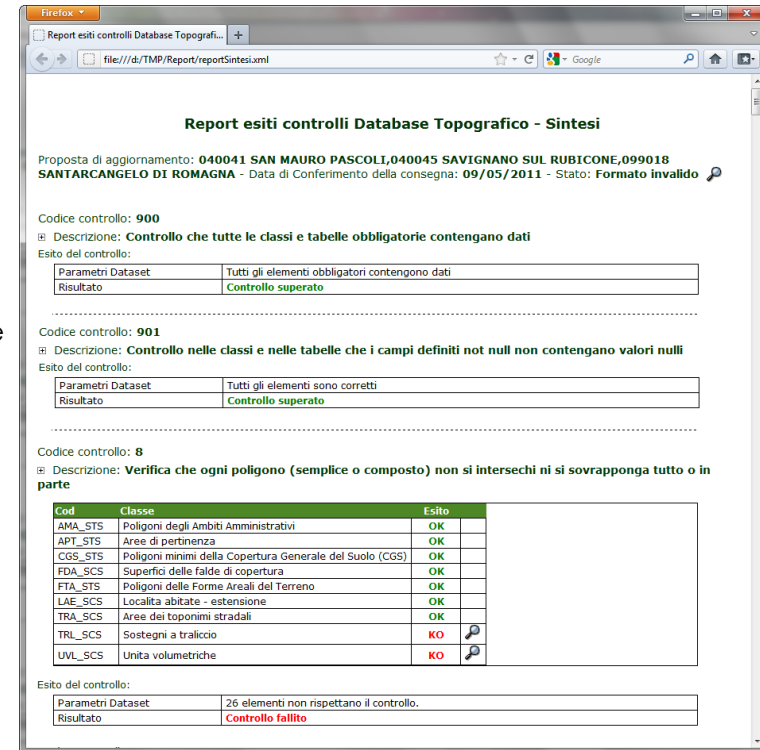
Le funzioni di validazione locale dei dati consentono di effettuare alcuni controlli di massima sui dati, al fine di garantirne integrità e consistenza.

Si affiancano alla più completa fase di validazione remota svolta dal Sistema di Gestione DBTR, a seguito dell'upload dei dati in Regione Emilia-Romagna.

Conversione, upload e validazione remota



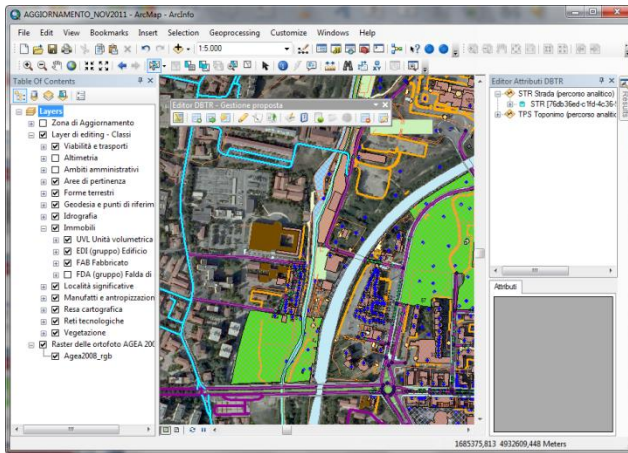
Conversione e upload



- Una volta aggiornati e validati in locale, i dati possono essere convertiti nel formato nativo "a strati" previsto per le *proposte di aggiornamento* del DBTR
- La proposta di aggiornamento può quindi essere inviata (upload) in RER tramite i servizi del Sistema di Gestione DBTR, che effettuerà la validazione finale sui dati e restituirà un report con l'esito dei controlli di coerenza

Invio formale e aggiornamento del DBTR

- Se i dati contenuti nella proposta di aggiornamento superano tutti i controlli di validazione del Sistema di Gestione DBTR, l'utente potrà procedere con l'*invio formale* di conferma della proposta.
- Il Sistema di Gestione DBTR, che ha già in carico i dati precedentemente uploadati, provvederà ad analizzare gli aggiornamenti presenti nella proposta di aggiornamento e a riportarli nel DBTR.



Importazione da ACI – Screenshots 1

AGGIORNAMENTO_NOV2011 - ArcMap - ArcInfo

File Edit View Bookmarks Insert Selection Geoprocessing Customize Windows Help

1:5.000

Table Of Contents

- Layers
- Zona di Aggiornamento
- Layer di editing - Classi
 - Viabilità e trasporti
 - Altimetria
 - Ambiti amministrati
 - Aree di pertinenza
 - Forme terrestri
 - Geodesia e punti di

Editor DBTR - Gestione proposta

Editor DBTR - Funzioni di editing

Editor Attributi DBTR

- STR Strada (percorso analitico)
- STR [76db36ed-c1fd-4c36-4
- TPS Toponimo (percorso analitico)

Ricerca Atti ACI

Ente: Bologna Stato: Definitivo Macrotipo: Correzioni d'ufficio Tipo: - Tutti - Da: 01/10/2011 A: 10/10/2011 Cerca

Ente	Numero Atto	Anno	Stato	Macrotipo	Tipo	Data
A944	0000341	2011	Definitivo	Correzioni d'ufficio	Correzione d'ufficio	07/10/2011
A944	0000340	2011	Definitivo	Correzioni d'ufficio	Correzione d'ufficio	07/10/2011
A944	0000339	2011	Definitivo	Correzioni d'ufficio	Correzione d'ufficio	07/10/2011
A944	0000338	2011	Definitivo	Correzioni d'ufficio	Correzione d'ufficio	07/10/2011
A944	0000337	2011	Definitivo	Correzioni d'ufficio	Correzione d'ufficio	07/10/2011
A944	0000336	2011	Definitivo	Correzioni d'ufficio	Correzione d'ufficio	07/10/2011

Visualizza Dettagli Carica in Mappa

1685672,147 4932567,115 Meters

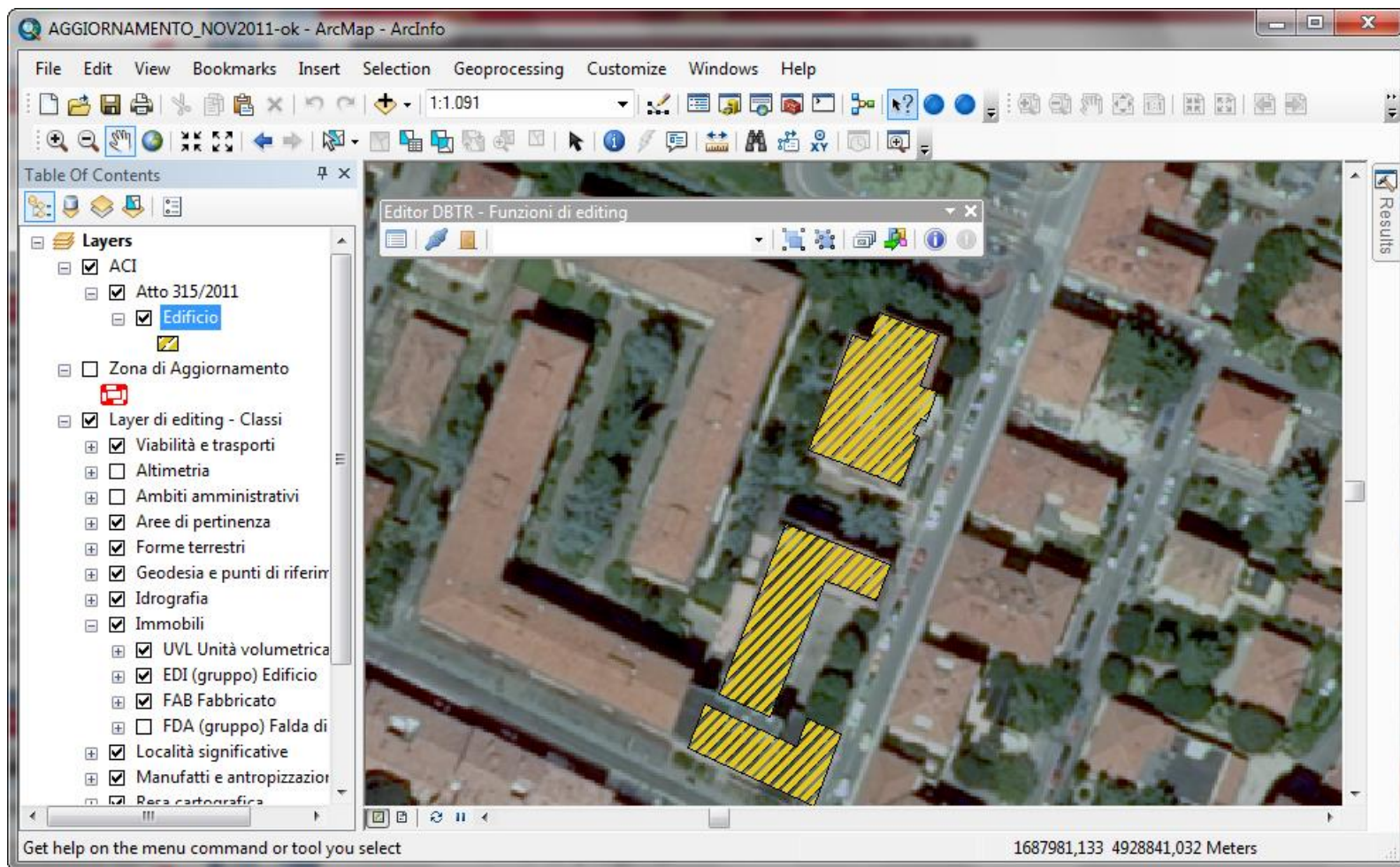
Importazione da ACI – Screenshot 2

The screenshot shows a software window titled "Dettagli atto ACI". The window is divided into several sections:

- Dettagli Atto:** A list of details for the ACI act, including:
 - Ente: A944
 - Numero: 0000315
 - Anno di emissione: 2011
 - Stato: Definitivo
 - Macrotipo: Correzioni d'ufficio
 - Tipo: Correzione d'ufficio
 - Data di esecuzione: 03/10/2011
- Elementi collegati:** A list of related elements:
 - Civici: 0
 - Vie: 0
 - Edifici: 3
 - Lotti: 0
- Generati, Modificati, Cessati:** A tabbed interface with three tabs. The "Generati" tab is active, showing a table of generated buildings:

Identificativo	Immobile	Descrizione
30463	Edificio	Edificio generico
30091	Edificio	Edificio generico
30735	Edificio	Edificio generico

Importazione da ACI – Screenshot 3



Importazione da ACI – Screenshot 4

Importa i layer ACI in editing

Entità ACI da importare

Immobile	Numero Atto	Identificativo	Descrizione	ID_E	Azione ACI	Azione Proposta
Edificio	Atto 315/2011	30091	Edificio generico		Modifica	
Edificio	Atto 315/2011	30735	Edificio generico		Modifica	

Aggiungi Rimuovi Associa Area di ricerca Zoom

Entità ACI selezionate

Immobile	Numero Atto	Identificativo	Descrizione	ID_E	Azione Proposta
Edificio	Atto 315/2011	30463	Edificio generico		Creazione

Import